

COLLÈGE NOTRE-DAME D'ESPÉRANCE

BROONS

Découvrir et comprendre – se connaître pour grandir et progresser
partager, s'engager et savoir vivre ensemble

année 2023/2024
De la 6^e à la 3^e - Le collège à taille humaine



ENSEIGNEMENT
PRIVE
CATHOLIQUE
CÔTES D'ARMOR

02 96 84 64 71

notre.dame.broons@wanadoo.fr

www.college-ndbroons.fr

24, rue de Plumaugat 22250 BROONS



NOTRE-DAME
D'ESPÉRANCE

COLLÈGE
BROONS

Le Snack'Deuc
BOULANGERIE - PÂTISSERIE - SNACKING

PLAT DU JOUR **SANDWICH**

PIZZA DU CHEF **HAMBURGER MAISON**

Zone du Chalet - BROONS - 02 96 80 50 24

SARL Vincent GASSINE
Electricité • Plomberie • Chauffage

22, Z.A. des Gantelets 02 96 41 94 62
22350 CAULNES contact@sarlvincentsgassine.fr

MATÉRIEL MÉDICAL
LOCATION & VENTE
Livraison gratuite à domicile

17 Place Duguesclin 14 rue de la gare
22250 Broons 22250 Broons
02 96 84 61 41 02 96 84 66 20

Yolène Pichard & Lénack Sangan

Intermarché
Caulnes
Tél : 02.96.83.98.91

HORAIRE
DU LUNDI AU SAMEDI
8H30 – 19H30
SAUF LE VENDREDI JUSQU'À 20H00
OUVERT LE DIMANCHE MATIN
9H00 – 12H30

leDRIVE

Crédit Mutuel de Bretagne

18, place Duguesclin - 22 250 BROONS
02 96 84 79 30

Conseil d'affaires, Ingénierie patrimoniale
Placement, Immobilier, Financement

RE/MAX LIBERTY 09 66 80 35 23
Premier réseau d'agence immobilière dans le monde

ST-BRIEUC RENNES LORIENT

ST-BRIEUC / RENNES
Agence principale - Languoux :
60 bis B, rue de Brest
www.remoxliberty.eu

09 66 80 35 23 www.lfbi.eu contact@lfbi.eu

Contactez nous, nous vous accompagnons et nous recrutons !

Ecole d'HORTICULTURE, du PAYSAGE et du COMMERCE
Enseignement général, technologique et professionnel
De la 4^{ème} à Bac+3
TEMPS PLEIN & APPRENTISSAGE

PORTES OUVERTES
27 JANVIER
16 MARS
19 & 20 AVRIL
9h à 17h
2024

QR code

MUTEC COMPLÉMENTAIRE SANTÉ
MUTEC ASSISTANCE / SANTÉ / SERVICES
EN PARTENARIAT AVEC HARMONIE MUTUELLE

mutec22 La Mutuelle de l'Enseignement Catholique des Côtes d'Armor

Pour toute question, vous pouvez contacter Mutec 22 au 02 96 68 32 63
7, rue Jules Verne • 22000 SAINT-BRIEUC
mutec22@enseignement-catholique.bzh

www.mutec22.fr

DAF 5 **DAF** **NISSAN**

GROUPE Duclos 1918

ENTRETIEN ET REPARATION TOUTES MARQUES, UTILITAIRES ET VEHICULES PL

PENTHIEVRE POIDS-LOURDS
ZA de Pommeret - POMMERET - 02 96 34 25 25

EDITO

Le collège Notre Dame d'Espérance est un établissement à taille humaine où il fait bon vivre. Chaque jeune est accueilli et orienté sur le chemin de son apprentissage, en tenant compte de sa singularité, de ses forces, de ses fragilités. Notre équipe éducative, engagée et motivée, à l'écoute des besoins, accompagne les élèves, afin qu'ils se construisent à travers leur relation aux autres et en harmonie avec le monde qui les entoure.



La vie dans l'établissement s'organise autour de notre projet éducatif, construit autour de cinq axes : Développer le bien être, Eduquer, Transmettre des valeurs, Sensibiliser au cadre de vie, Accompagner chacun.

Chaque année, les élèves sont amenés à découvrir le monde qui les entoure à travers un voyage scolaire, des projets éducatifs, des temps forts. Ils grandissent ainsi ensemble, riches de leurs différences, dans le respect de l'autre et de la nature. Avec pour objectif l'épanouissement et la réussite, une bonne connaissance de soi même et des réalités du monde d'aujourd'hui, le collège Notre Dame d'Espérance accompagne les jeunes afin qu'ils puissent faire les meilleurs choix pour leur avenir, et devenir des adultes engagés et responsables.

Aurélie FRAU KOZAK
Directrice

SOMMAIRE

- P. 04 PRÉSENTATION DU COLLÈGE
- P. 06 LE COLLÈGE UN LIEU DE VIE
- P. 09 CLASSE DE 6^{ème}
- P. 10 DES TEMPS FORTS AU COLLÈGE
- P. 12 PHOTOS DE CLASSE



REMERCIEMENTS

L'ensemble de la communauté éducative remercie tous les artisans, commerçants, sociétés, établissements, amis du collège, pour leur soutien financier lors de l'édition de cette nouvelle brochure.

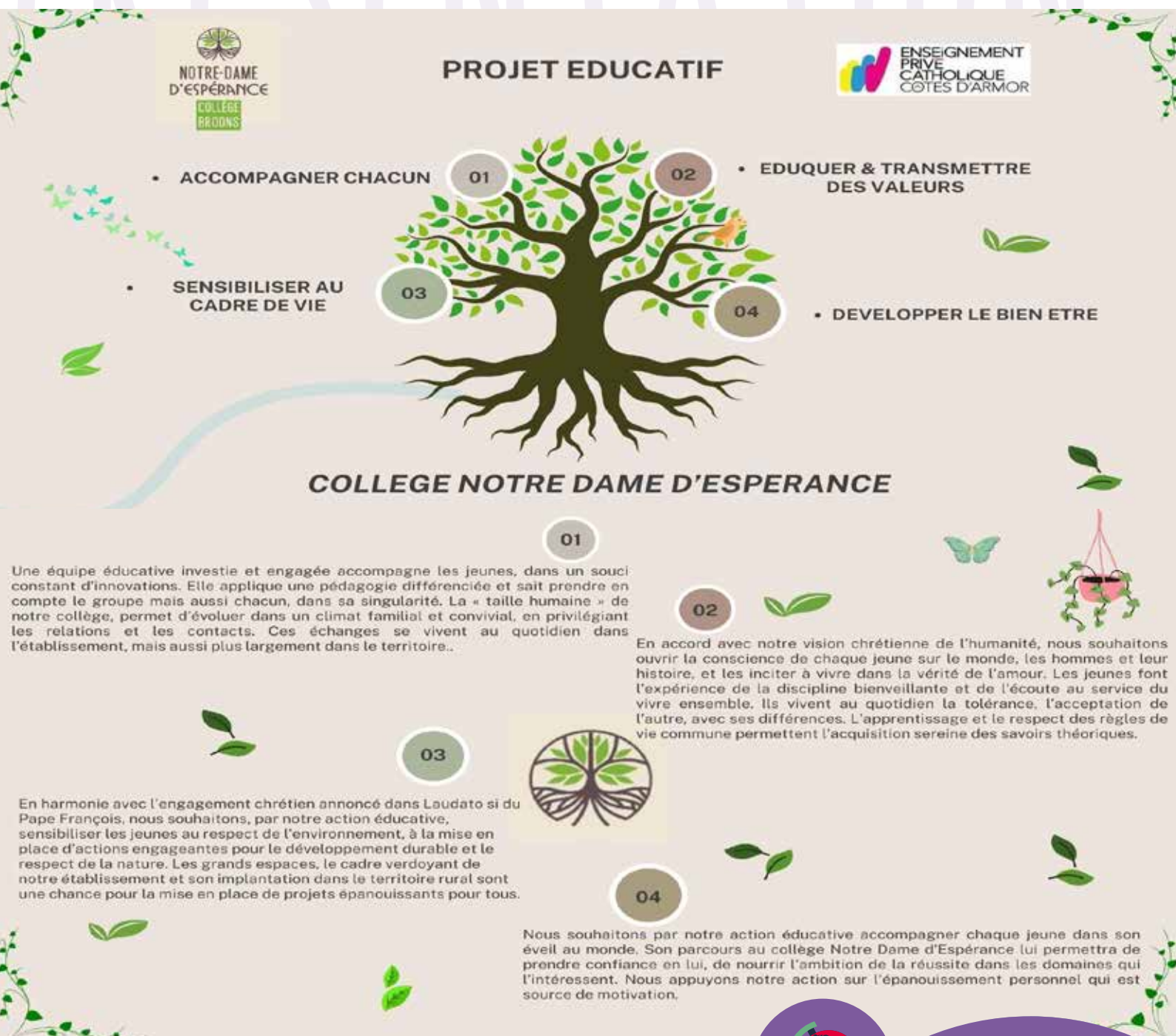
AMDP
Menuiserie
Agencement
Équipement

AGENCEMENT DE CUISINES & SALLE DE BAINS
/ MENUISERIE NEUF & RÉNOVATION
/ MEUBLE CONTEMPORAIN ET DE STYLE
/ PLOMBERIE - ÉLECTRICITÉ
/ CARRELAGE - FAÏENCE

Tél /// 02 96 86 15 67
Mail /// etude@amdp22.fr

11, rue Lamballe - 22250 Broons
www.agencement-amdp.com

PRESENTATION DU COLLEGE NOTRE DAME D'ESPERANCE



INNOVATION

Les enseignants diversifient les pratiques d'apprentissage, aussi bien grâce à des supports numériques (ordinateurs, tablettes, robots, imprimantes 3D...) qu'à des pratiques innovantes dans la gestion de la classe.



4



5

L'ÉTABLISSEMENT :

Chaque classe possède sa propre salle et les élèves se déplacent pour accéder aux salles spécifiques des enseignements dédiés : salle d'arts plastiques, salle de musique, laboratoire de Sciences de la Vie et de la Terre et Sciences physiques, salle de Technologie, salles de Langues, gymnase pour l'Education Physique et Sportive, C.D.I..

ACCUEIL AU COLLÈGE NOTRE DAME D'ESPÉRANCE

- Le matin, accueil à partir de 7h55.
- **HORAIRE DES COURS :**
de 8h25 à 12h20 et de 13h40 à 16h40
Le lundi, mardi, jeudi et vendredi.
De 8h25 à 12h15 un mercredi sur deux (sauf 3^{ème})
- **RESTAURATION – SELF :**
de 12h10 jusqu'à 13h10
- **ATELIERS DU MIDI :**
de 12h55 jusqu'à 13h40
- **ASSOCIATION SPORTIVE :**
deux midis par semaine et le mercredi après-midi (tournois)
- **SECRETARIAT :**
de 8h15 à 12h30 et de 13h30 à 17h00
- **DIRECTION** (sur rendez-vous)
- **OGEC** (Organisme de Gestion des Etablissements Catholiques)
Présidente : Madame Françoise Le Goux



- **A.P.E.L.** (Association des Parents de l'Enseignement Libre). Cette association est composée de parents d'élèves scolarisés au collège. Ces parents sont un lien entre les familles, les jeunes, les enseignants et la direction du collège.
Par son implication dans la vie de l'établissement, l'A.P.E.L. contribue à la mise en œuvre et à l'évolution du projet d'établissement. L'association réunit en équipe de parents enthousiastes. Ils sont à l'initiative de nombreuses actions et manifestations émaillant la vie du collège, contribuant ainsi au financement de voyages et à l'achat de matériel pédagogique. Ils écoutent, conseillent et accompagnent les familles.

02 96 84 64 71
notre.dame.broons@wanadoo.fr
www.college-ndbroons.fr



EFFECTIF 2023

NOMBRE D'ÉLÈVES :

9 215
CLASSES

Nombre de professeurs : **20**

5 SALARIÉS
NON ENSEIGNANTS



LE COLLEGE UN LIEU DE VIE

L'ORIENTATION

- Une heure d'accompagnement à l'orientation en 3^{ème} avec le professeur principal chaque semaine
- Forum des métiers animé par des parents et des professionnels
- Visites d'entreprises
- Immersion dans les lycées du secteur
- Minis stages dans les lycées
- Rencontre avec des directeurs de lycées
- Stages proposés en classe de 4^{ème} et stage obligatoire de découverte en entreprise en 3^{ème}, suivi de la rédaction d'un rapport de stage
- Soutenance orale et présentation individuelle du projet d'orientation

Les jeunes sont accompagnés dans leur projet d'orientation tout au long du cycle 4, à travers leurs recherches, leurs rencontres avec d'anciens élèves, des professionnels, des chefs d'établissements, leur participation à des forums des métiers, des visites d'entreprises, ils acquièrent une bonne connaissance des métiers, des secteurs d'activités, des filières et des écoles.

- Comme choisir, c'est d'abord apprendre à bien se connaître, dès la classe de 5^{ème}, les élèves se mettent en projet en se questionnant sur leurs envies, leurs intérêts.

- En classe de 4^{ème}, le projet personnel de chaque élève se dessine un peu plus à travers son « parcours avenir ». Tous les élèves ont la possibilité d'effectuer un premier stage de découverte en entreprise au mois de juin. Des mini-stages d'observation supplémentaires peuvent être proposés aux élèves se dirigeant plutôt vers une orientation professionnelle.
- En classe de 3^{ème}, les élèves devront finaliser une partie importante de leur projet d'orientation.

Cette année est, pour eux, l'occasion de bénéficier de temps individuels de relecture de leur parcours au collège.

Tous les élèves effectuent un stage obligatoire de découverte en entreprise, à la suite duquel chacun présente ses observations et ses réflexions à l'équipe enseignante et soutien oralement son projet d'orientation. Ce temps d'échange et de discussion doit permettre au jeune de mieux se situer et de trouver les motivations nécessaires pour mener à bien son projet.



LE CDI

Le C.D.I. est un lieu de vie important du collège. Les élèves peuvent venir y travailler sur le temps méridien 2 jours par semaine. Ils ont accès à de nombreux romans, mangas, livres de contes, albums, bandes dessinées, magazines ou journaux. Ils y ont également libre accès à des postes informatiques pour effectuer des recherches sur internet, réaliser des documents ou les imprimer. Des jeux de stratégie tels les échecs ou les dames sont également mis à disposition. Un tournoi d'échecs est organisé chaque année. Les élèves peuvent emprunter des ressources pour une durée de quinze jours. Les enseignants des différentes matières organisent aussi régulièrement des séances de travail au CDI.



LA PASTORALE

Le projet Pastoral du collège Notre Dame d'Espérance s'inscrit dans la lignée de celui du Diocèse, avec un projet éducatif porté par l'Évangile.

« Notre politique de fond, ce qui fait l'âme de notre diocèse, c'est réenchanter l'école en partant des personnes, des réussites et des attentes. La personne est une personne que si elle est reliée à l'autre. L'éducation est une affaire de relation, une visée appelée « promesse » qui peut s'inscrire dans nos quotidiens sans être un idéal désincarné. Si le projet éducatif est formalisé sur un support, la démarche est toujours en mouvement. A travers la communauté éducative, ce sont des personnes qui ont choisi de suivre le Christ, Faire communauté, c'est mettre en commun nos talents, nos réussites et nos difficultés. »

NOTRE PROJET PASTORAL SE DÉCLINE SELON TROIS PRIORITÉS :

- Connaître l'histoire du collège Notre Dame d'Espérance
- Respecter l'environnement
- Vivre une ouverture au monde

Françoise Gautier, ancienne directrice diocésaine de l'enseignement catholique des Côtes d'Armor



LES ATELIERS DU MIDI

Les élèves du collège ont la possibilité de participer à des ateliers sur le temps de midi.

Cette année, nous proposons l'association sportive (2 midis par semaine), un atelier journalisme, la web radio et médias, un atelier arts plastiques, un atelier danses latines, un atelier palet, un atelier « programmation-codage »..



L'ASSOCIATION SPORTIVE (A.S.)

En plus des cours d'Education Physique et Sportive (E.P.S.), l'Association Sportive propose des animations sportives pour les élèves volontaires.

Ces activités ont lieu sur le temps du midi deux fois par semaine et certains mercredis après-midi. Elles sont encadrées par un enseignant d'E.P.S. Les créneaux du midi sont utilisés pour préparer les rencontres inter-écoles du mercredi mais

aussi pour d'éventuels inter-classes au niveau du collège.

Les activités amenant à des rencontres le mercredi après-midi sont le cross, le badminton, le football en salle, l'athlétisme ; elles sont la base du projet annuel de l'AS. Les rencontres commencent au niveau « secteur » et elles peuvent se prolonger au niveau départemental, régional, voire national pour les plus performants.



CLASSE DE 6^{ÈME}

LES PLUS DE LA CLASSE DE 6^{ÈME} AU COLLÈGE N-D D'ESPÉRANCE

• DU TEMPS POUR DÉCOUVRIR ET SE CONNAÎTRE

En fin de leur année de CM2, le collège accueille ses futurs élèves pour une journée d'intégration. Les élèves de 6^{ème} accompagnent leurs camarades tout au long de la journée. La rentrée des élèves de 6^{ème} a lieu une journée avant celle des autres niveaux. Ils découvrent l'établissement pendant cette première journée, accompagnés par leur professeur titulaire, avant que les autres niveaux ne se joignent à eux le lendemain. Ils apprennent à mieux se connaître lors de la journée de cohésion, à la fin de la première semaine.

• UNE ORGANISATION DU TEMPS RESPECTUEUSE DES RYTHMES DE L'ÉLÈVE :

Les élèves de 6^{ème} n'ont cours le mercredi matin, qu'une fois toutes les deux semaines. Ce temps de respiration, tous les quinze jours, leur permet une entrée progressive dans l'organisation et les exigences du collège.

• ACCOMPAGNEMENT PERSONNALISÉ, TRAVAIL PERSONNEL ACCOMPAGNÉ OU EN AUTONOMIE ET SOUTIEN

Ces temps ont pour fonction d'aider le jeune à mieux gérer l'acquisition des savoirs et des méthodes afin de développer l'autonomie dans son travail personnel. Ils sont intégrés au planning hebdomadaire de l'élève, et sont positionnés en fin d'après-midi.

L'ACCOMPAGNEMENT PERSONNALISÉ

Tous les élèves bénéficient d'un accompagnement, par des enseignants, plus individualisé dans la construction de leurs apprentissages ou le développement de compétences spécifiques. Cet accompagnement peut prendre la forme de soutien, d'approfondissement, d'aide aux devoirs, d'accompagnement différencié.

LES ETUDES SURVEILLÉES

Elles sont l'occasion, pour le jeune, de mettre en application les apprentissages méthodologiques reçus. Il accomplit seul son travail personnel sous le contrôle d'un ou d'une éducatrice de vie scolaire. Il peut aussi travailler au CDI.



LE SOUTIEN EN MATHÉMATIQUES ET EN FRANÇAIS

Des professeurs des écoles interviennent auprès de petits groupes d'élèves volontaires, pour retravailler les bases nécessaires au collège en français et en mathématiques.

• LE PROFESSEUR PRINCIPAL (PP) ET L'ACCOMPAGNEMENT DE L'ÉLÈVE : UN SUIVI POUR RÉUSSIR !

Le professeur principal dispose d'un temps, chaque semaine, intégré à l'emploi du temps de la classe. Moment privilégié de communication dans l'organisation hebdomadaire de l'élève, ce temps permet :

- d'échanger sur la semaine écoulée
- de diffuser des informations liées à la vie du collège
- de régler de façon individuelle ou collective les problèmes
- d'assurer un suivi personnalisé de l'élève à partir de l'agenda de liaison (notes, remarques, sanctions...)

L'AIDE METHODOLOGIQUE

Les séances de vie de classe ont aussi pour rôle de former l'élève aux méthodes spécifiques du collège. C'est ainsi que le début d'année est consacré à l'organisation matérielle (gestion du temps, de l'espace, du cahier de texte...) puis aux méthodes d'apprentissage.





LES ÉLECTIONS ET LA FORMATION DES DÉLÉGUÉS

Après quelques semaines de fonctionnement en septembre, les élèves procèdent à l'élection des délégués. Les élèves délégués représentent leur classe au cours des réunions avec les autres membres de la communauté éducative. S'ils représentent leurs camarades, ils sont aussi médiateurs, partenaires des adultes dans la gestion de conflits entre les élèves de la classe et sont force de proposition pour des projets et la vie de l'établissement.

Un temps de formation des élèves délégués est organisé au premier trimestre afin de leur proposer les outils nécessaires au bon déroulement de leur mission.



LA MARCHE SPONSORISÉE

Avant les vacances de la Toussaint, une marche sponsorisée est organisée dans la nature. Si cette action permet d'apporter une aide au financement des voyages scolaires, c'est également un temps de partage, d'échanges et d'intégration pour tous. Des parcours entre 16 et 30 kilomètres sont proposés aux élèves. C'est un temps fort de l'établissement durant lequel chacun fait preuve de ténacité en dépassant ses limites et de solidarité en soutenant ses camarades.



● LA CLASSE DE NEIGE EN 6^{ème}

Chaque année une « classe de neige », dans les Pyrénées, est proposée aux élèves de sixième. Ce moment est l'occasion, pour beaucoup, de découvrir la montagne pour la première fois et d'apprendre à skier. L'apprentissage de la vie en collectivité sur une semaine est également un enjeu réel et non négligeable. Elle est vécue par les élèves comme un moment fort, riche en apprentissages et en souvenirs.

● L'OUVERTURE À L'INTERNATIONAL

Depuis leur arrivée au collège, les élèves de 4^{ème} et de 3^{ème} ont découvert une première, puis une seconde langue vivante. Afin de donner à l'apprentissage de ces langues sa véritable dimension linguistique et culturelle, les jeunes doivent les pratiquer, les vivre dans leur contexte. Le collège organise cette année, un séjour d'une semaine en Angleterre et au Pays de Galles pour les élèves de 4^{ème} et en Espagne pour les 3^{ème}. Le thème de ces voyages est la découverte des cultures et des traditions.



● UN TEMPS SPORTS ET NATURE EN CLASSE DE 5^{ème}

Les élèves de cinquième participent cette année à un voyage sports et nature de trois jours au lac de Guerlédan. C'est pour eux l'occasion de vivre, à travers le sport, une expérience où la coordination en équipe est essentielle.



PHOTOS DE CLASSE



6ème
Bleue



5ème
Bleue



6ème
Verte



5ème
Verte



6ème
Jaune



4ème
Bleue



4^{ème}
Verte



3^{ème}
Bleue



3^{ème}
Verte



L'ENSEIGNEMENT CATHOLIQUE AU SERVICE DES FAMILLES DE DINAN

Maternelle | Primaire | Collège
Lycée général, technologique et professionnel | Enseignement supérieur



DE LA MATERNELLE AU BAC +3

02 96 85 89 00
contact@cordeliers.fr

ÉCOLE DUGUESCLIN
1 rue de la Nourais - DINAN

SITE DE LA VICTOIRE
27, rue Jean Jaurès - DINAN

LES CORDELIERS
1, place des Cordeliers - DINAN

SAINT-BRIEUC

LMB

LYCÉE MARIE BALAVENNE




Métiers de la Santé et du Social
Aide et services à la personne

Réussir
S'épanouir
Grandir



3^{ème}
PRÉPA MÉTIERS

ULIS PRO

CAP
Agent Accompagnant au Grand Âge

Bac Professionnel Animation
Enfance et Personnes Agées

Bac Professionnel ASSP
Accompagnement, Soins et Services à la Personne

CAP AEPE
Petite Enfance

www.balavenne.com ST-BRIEUC - 47 Bd Laënnec - 02 96 94 31 11

La Ville Davy

Quessoy



Collège / Lycée
Pro Techno Général
Pôle Supérieur

Apprentissage et Formation Continue



02 96 42 52 00

www.lavilledavy.fr 51, rue de la Corderie **QUESOY** 

Lycée st Joseph - Lamballe





02 96 50 11 20

www.lycee-saintjoseph-lamballe.net

PORTES OUVERTES 2024

VEN 26 & SAM 27 janvier / VEN 15 & SAM 16 mars

Sur rendez-vous

- **Bac général**
- **Bac techno STMG**
Sciences & Technologies du Management & de la Gestion
- **Bac techno ST2S**
Sciences & Technologie de la Santé & du Social
- **Bac Pro ASSP**
Accompagnement Soins & Services à la Personne

EDITIONS ARMORIC

SUR LE TERRAIN, ET À VOS CÔTÉS, C'EST LÀ QUE NOUS ASSURONS LA VRAIE VIE !

VOTRE AGENCE
11 place Duguesclin - 22250 BROONS
Tél. 02 96 84 64 72

 **groupama.fr**  **Groupama**
la vraie vie s'assure ici

Caisse Régionale d'Assurances Mutuelles Agricoles Bretagne Pays de la Loire - Entreprise régie par le Code des assurances. Crédit photo : Aurélien Chauveaud - 12/2020

PLAISIRS DU SPORT
24h/24 - 7j/7

Musculation / Coaching
Cryothérapie / EMS
Fitness / Natation



1 ZAdu chalet - **BROONS**
06 24 54 13 90
plaisirdusport-broons.com

Ruellan depuis 1890
Les ateliers

- Mécanique
- Mécanique alu
- Dépannage
- Automatisme

POINT FORT FICHET

12bis, rue de Brest 22120 Hillion
02 96 33 06 79
www.serrurerie-ruellan.fr

 **GIVARCH PLAFONDS**

PLAFONDS SUSPENDUS
CLOISONS SÈCHES & MODULAIRES
PLANCHERS TECHNIQUES

02 96 94 96 82 www.givarch-plafonds.com
Parc d'Activités des Hautières - 22440 TREMUSON

Le Crédit Agricole, partenaire de la vie locale
à **BROONS**
8, place du Docteur Laurent
02 96 41 33 36* credit-agricole.fr/ca-cotesdarmor.fr



Caisse Régionale de Crédit Agricole Mutuel des Côtes d'Armor, société coopérative à capital variable, agréée en tant qu'établissement de crédit. Siège social : La Croix Tual, 9 rue du Plan, PLOUFRAGAN - 22098 SAINT BRIEUC CEDEX 9. 777 456 179 RCS SAINT-BRIEUC. Société de courtage d'assurance immatriculée auprès de l'ORIAS sous le n° 07 023 501 (www.orias.fr). Titulaire de la carte professionnelle Transaction, Gestion Immobilière et Syndic n° CPI 2201 2021 000 000 003 délivrée par la CCI des Côtes d'Armor, bénéficiant de la Garantie Financière et Assurance de Responsabilité Civile Professionnelle délivrées par CAMCA 53 rue de la Boétie 75008 Paris. *Prix d'un appel local

 **CÔTES D'ARMOR**

ETR
ÉLECTRICITÉ


Bâtiment • Tertiaire
Industrie
Alarme Incendie
Courants faibles

ZAC des Hautières - 22440 TRÉMUSON
02 96 76 73 73 contact@etr-electricite.fr

Cirque GERVAIS

INITIATION AUX ARTS DU CIRQUE EN MILIEU SCOLAIRE

Gervais KLISING
Bel Air - 22100 QUÉVERT
06 08 46 46 57
francoiselefaou@gmail.com



Chapiteaux Educatifs de Bretagne par la Fédération Française de l'Enseignement Catholique

PARTENAIRE DE VOTRE MOBILITÉ DEPUIS 1952

Rue Ampère - ZA La Tourelle
22400 LAMBALLE
02 96 31 87 65
contact@cars-levacon.fr

Transport en autocar - Hôtels
Billetterie aérienne et ferroviaire

LES CARS LE VACON
ACTEUR DE VOTRE MOBILITÉ DEPUIS 1952

